

Presentatie *Generatie 2030* Antwerpen

Ontwerpkaders
als leidraad voor
jeugdvriendelijke
buurten.



Presentatie 15'

uitdagingen
over endeavour
projecten

Werksessie 45'

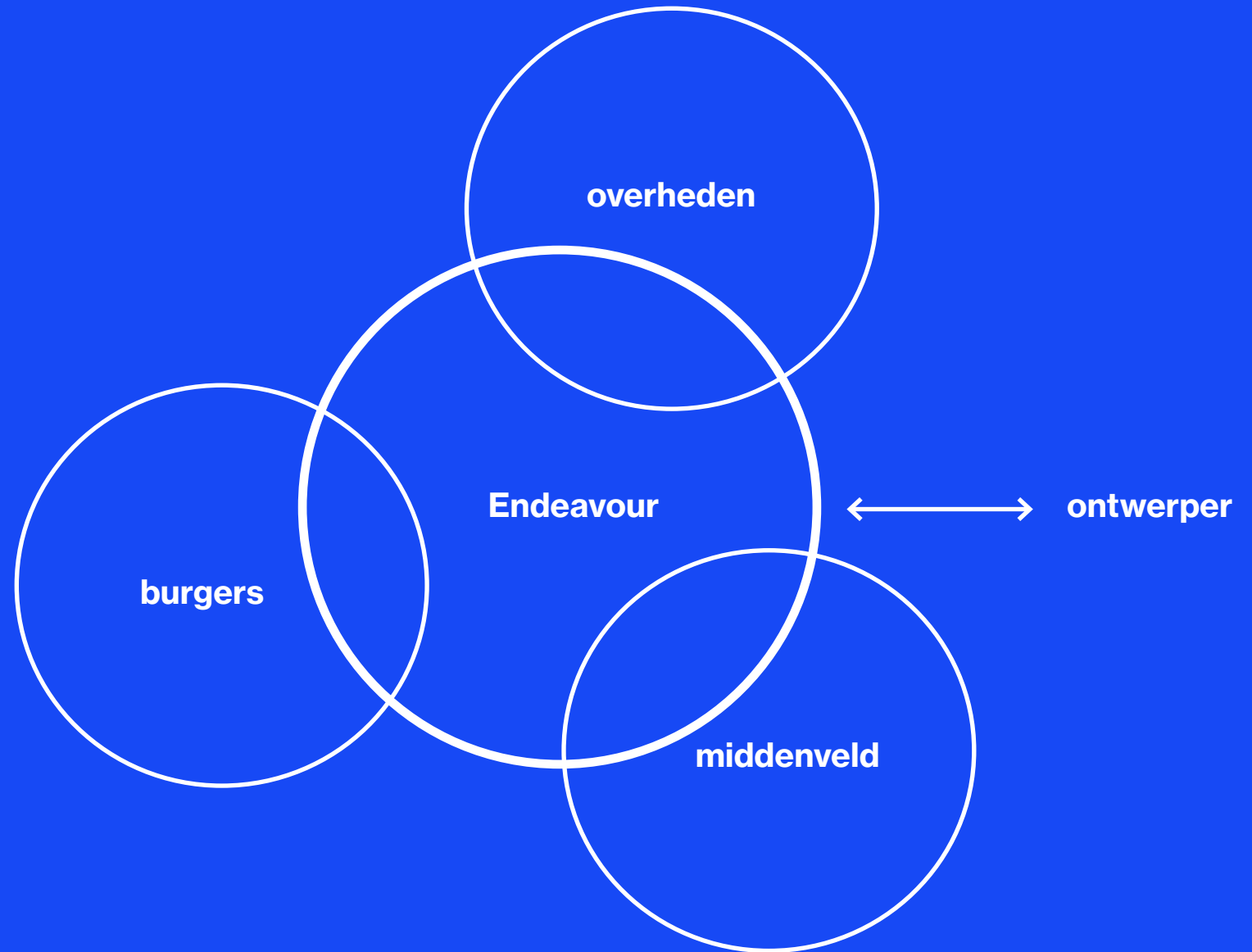
proces, rollen, tools

**Generatie 2030,
Antwerpen**



Brugfunctie

context : sociaal, ruimtelijk



Diverse studies



**BELEIDSAANBEVINGEN
VOOR ONTHARDING VAN
SPEELPLAATSEN**
Focus: investeren in beweeg-
vriendelijke, groene, ontharde,
gedeelde, opengestelde en
uitdaginge speelplaatsen is
nodig voor onze toekomstige
generaties



BEWEGSCANS ANTWERPEN
Focus: beweegvriendelijk ont-
werpen een plaats te geven in
iedere aanleg
+
een aanzet om verschillende
ruimteclaims te integreren



RUIMTELIJKE VEILIGHEID
Focus: ook het benoemen van
de gedetecteerde relaties
tussen ervaringen van mensen
en de ruimtelijke en publieke
context.



SPEELWEEFSELPLANNEN

VRAAGSTELLING

***Hoe kom je
binnen het proces van
een speelweefselplan
tot een **hanteerbaar**
ontwerpkader voor
jeugd vriendelijke
buurten?***

- **Hoe kan je voorkomen dat een speelweefselplan als een complex geheel van kaarten aan leesbaarheid inboet en niet verder reikt dan de analysefase?**
- **Hoe krijg je een speelweefselplan op de juiste agenda?**
- **Hoe kan een speelweefselplan een product worden dat de juiste handvaten geeft aan ontwerpers ?
Wat voor format is er nodig?**

Samen met jullie willen we het hebben over wat een speelweefselplan nodig heeft om concreet mee aan de slag te gaan samen met ontwerpers, vertrekkende vanuit onze gedeelde kennis.

Ruimtelijke veiligheid 2016

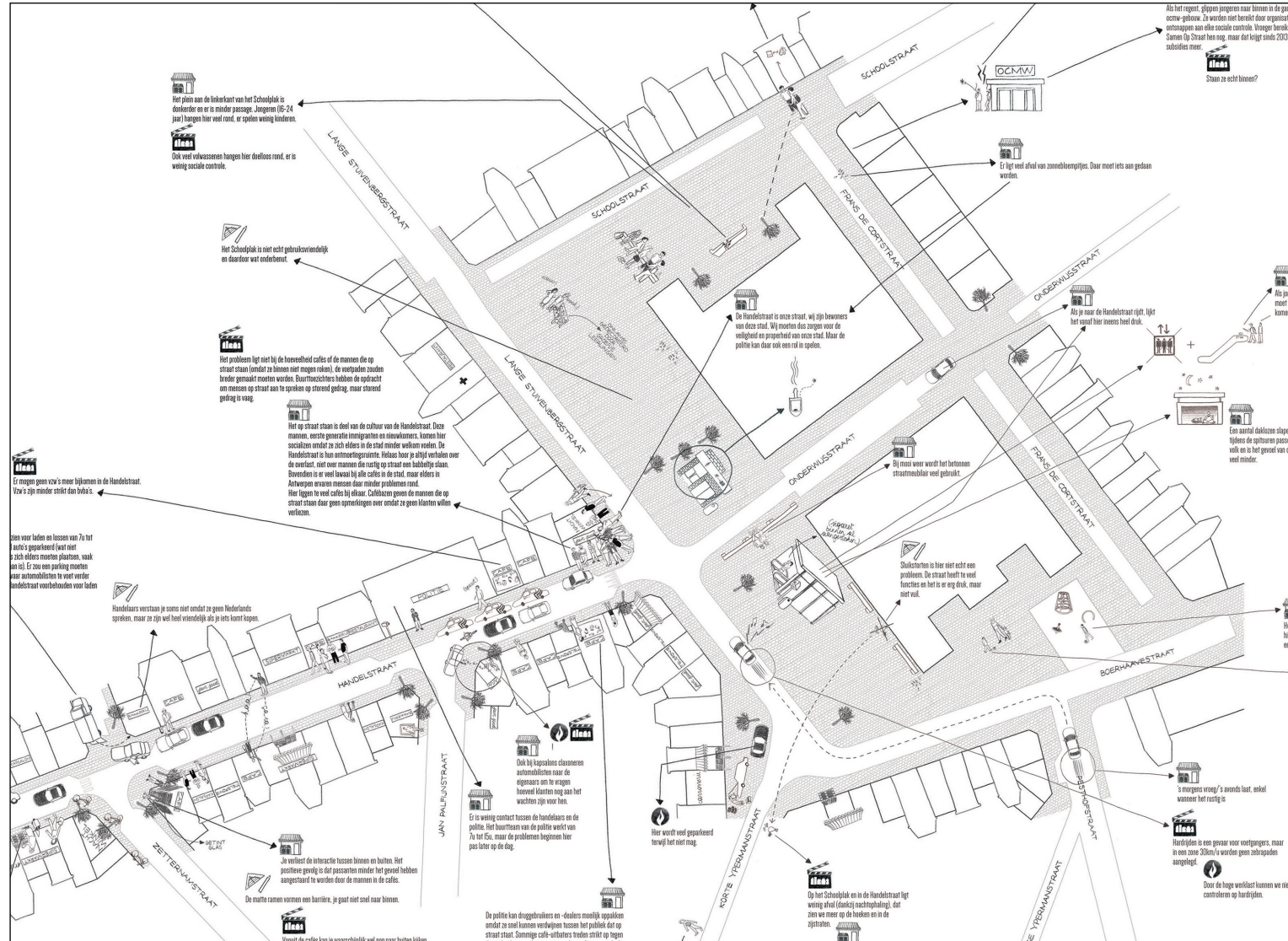
Proces

- het verband is tussen de inrichting van de openbare ruimte en het veiligheidsgevoel van de gebruiker
- aantal concrete plekken in de stad die zich onderscheiden door verschillende vormen van gebruik, toe-eigening, ...

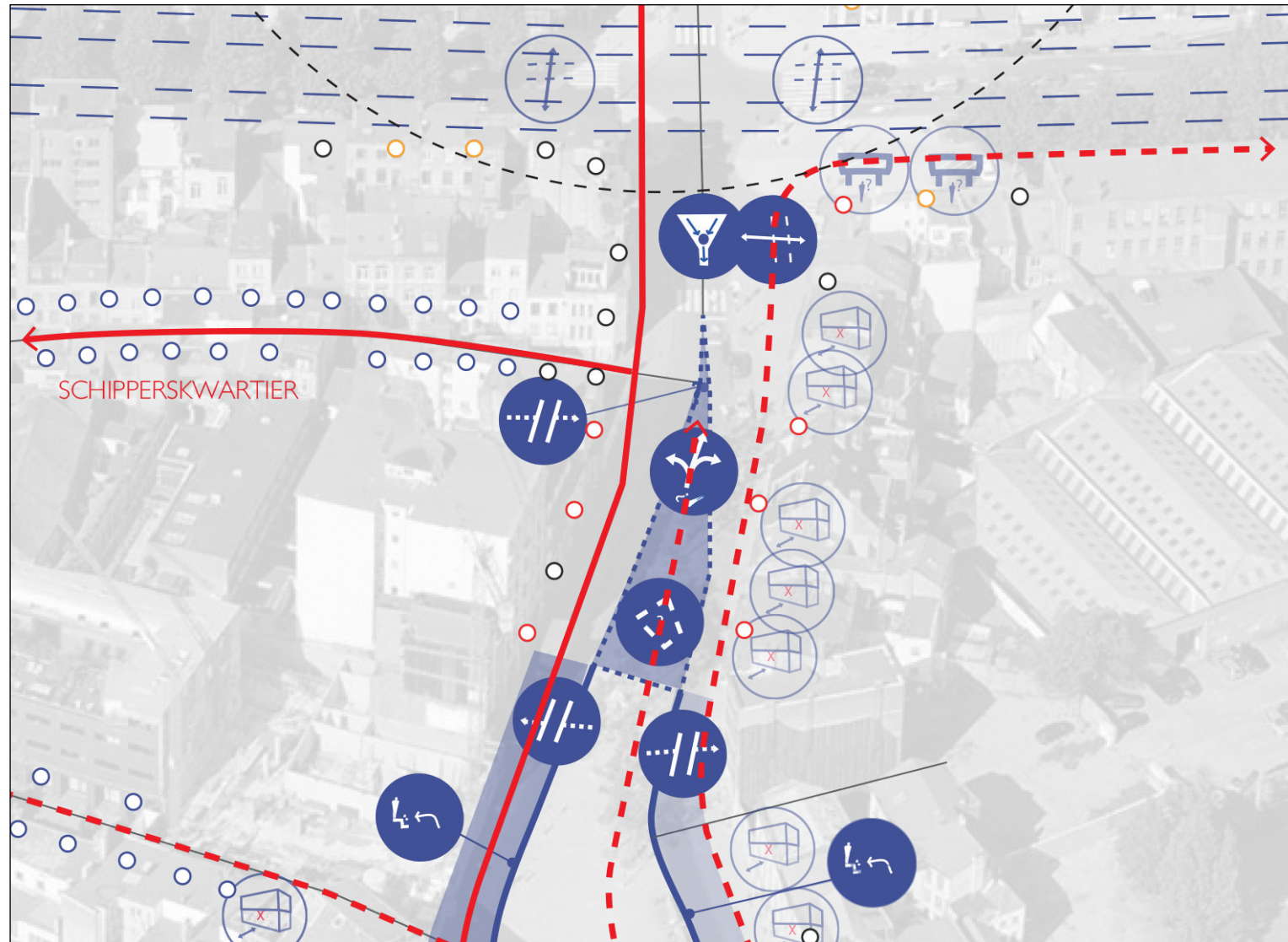


Analyse

– verschillende methoden en vormen om de problematiek rond ruimtelijke veiligheid duidelijk en ontwerpgericht in kaart te brengen



Analyse



Output

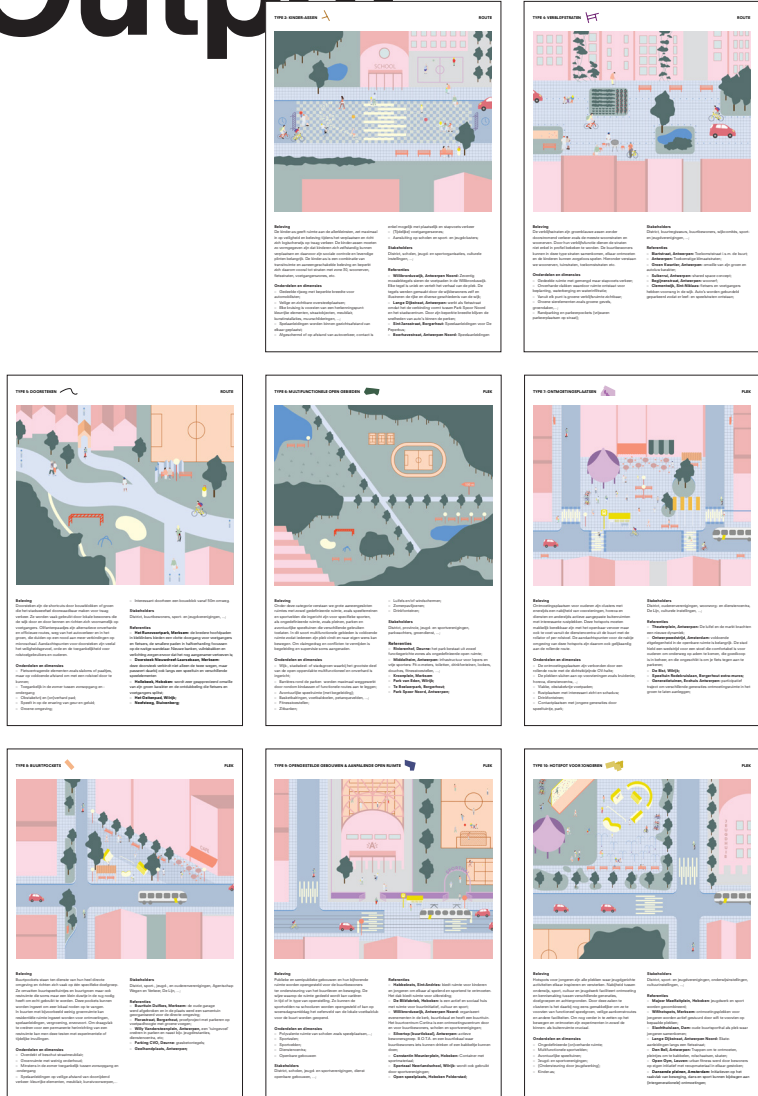
- het standaardiseren van een benadering om met de complexiteit rond ruimtelijke veiligheid om te gaan
- vier handleidingen opgemaakt, die elk een methode aanreiken om op een geïntegreerde sociaal-ruimtelijke manier om te gaan met verschillende types van probleemstellingen.



Beweeegscans

2021

Output



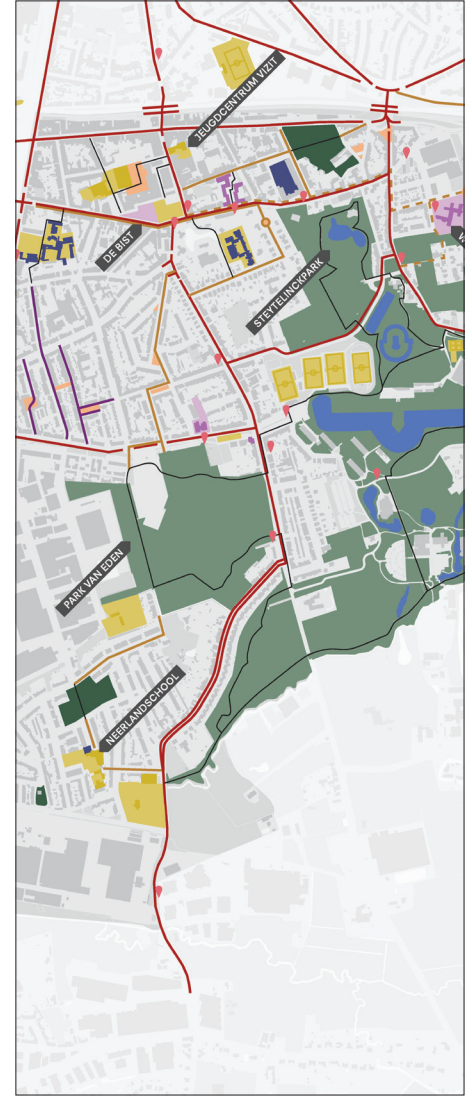
TYPE 3: ROLLENDE ROUTES ROUTE

Belang
De rollende route heeft specifiek aandacht voor de korte verplaatsingen van mensen die minder goed ter been zijn. Voor ouderen zijn dit bijvoorbeeld de verbindingen tussen woonzorgcentra, dienstencentra, lokale voorzieningen en OV-haltes of korte wandellussen rond ontmoetingsruimtes. Deze voetgangersroutes moeten obstakelvrij zijn en begaanbaar met de rollator of rolstoel. Aandachtspunten zijn niveaueverschillen en drempels, voldoende rustplaatsen met zicht en schaduw, oversteekplaatsen met langdurig groen licht, brede doorgangen zonder geparkeerde fietsen en egale oppervlakten.

Onderdelen en dimensies
– Vlakke, obstakelvrije voetpaden met een minimumbreedte waarbij buggy's en rolstoelgebruikers elkaar vlot kunnen kruisen, ook als er fietsen geparkeerd staan;
– Rustplaatsen, afwisselend in de zon en beschut tegen weerelementen, waarbij steeds de volgende rustplek binnen het gezichtsveld valt;
– Voldoende oversteektijd bij de fasering van lichten;

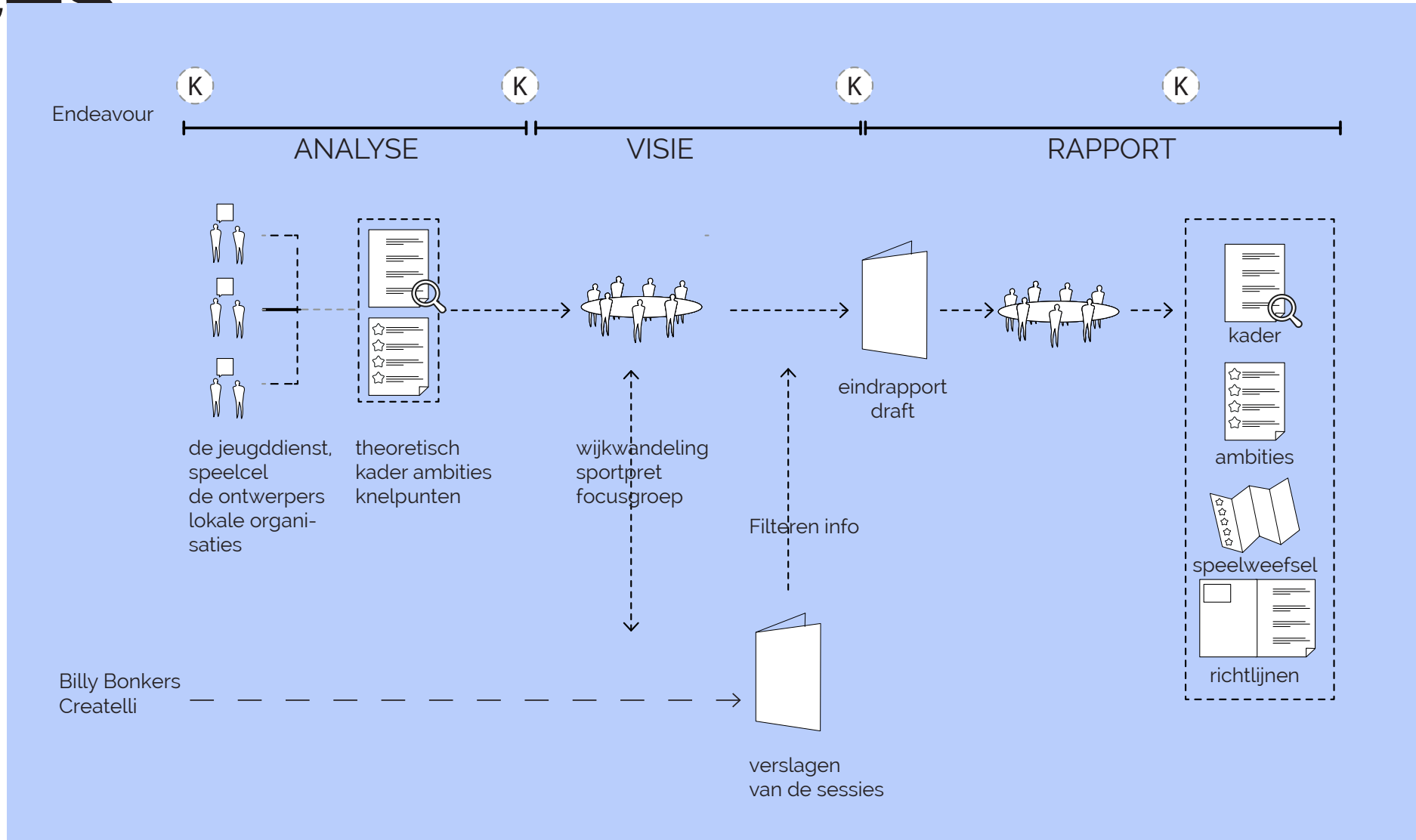
Stakeholders
– Fitnessstoelven voor ouderen;
– OV-haltes;
– Voorzieningen zoals dienstencentrum, kruidenier, ...;

Referenties
– **De Handelsstraat, Antwerpen**: zodanig heraanlegd dat de verkeersdrempels gelijklopen met de zebra's, zodat het niveaueverschil minimaal is om over te steken;
– **De Bredabaan, Merkssem**: bankjes voorzien op gerichte afstanden aangevuld door particuliere handelszaken;
– **Deurne**: sportieve wandelroutes;
– **Woonervenplan, Binnenstad**: te realiseren;
– **Kwiek Bewegroute, Kortrijk**: beweegroute die gebruik maakt van het straatmeubilair in de buurt;
– **Zilverroute, Oostende**: zes wandeltrajecten met max. 250 m tussen rustpunten toegankelijk voor iedereen;
– **Cornelissenlaan, Rivierenhof, Deurne**;



Speelweefselplan Den Dam *2021*

Proces



Theoretisch kader



KOMPAS
KINDVRIENDELIJKE
RUIMTE



TYPE PLEKKEN



TYPE ROUTES



TYPE PRIKKELS



DOELGROEP



MUF, drinkfontein



MUF, speelsculptuur



Kopenhagen, schoolstraat



MUF glijbaan



MUF King's Crescent 2018

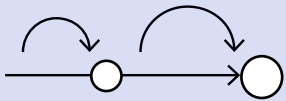


Speelweefsel plan *nu*

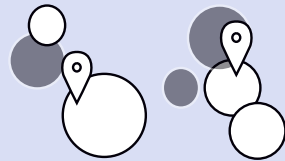
- basisschool
- ontmoetingsplekken
- sportfuncties
- speelterrein
- speelplek
- jeugdwerking
- belangrijke routes
- openbaar vervoer
- velostation
- gebruik door jongeren +14
- gebruik door kinderen -14



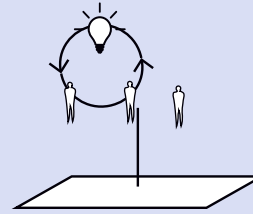
Ambitiekader



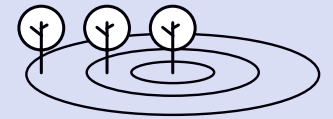
1. RUIMTE VOOR JONGEREN
OP KORTE EN LANGE
TERMIJN



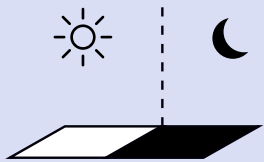
2. CLUSTEREN VAN
FUNCTIES DIE ELKAAR
VERSTERKEN



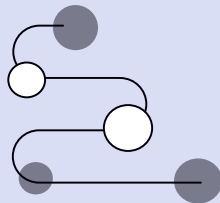
3. VANUIT LOKALE
IDENTITEIT EN IN
CO-PRODUCTIE



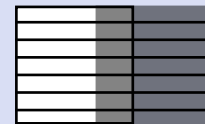
4. GROEN OP
VERSCHILLENDE SCHAAL-
NIVEAUS



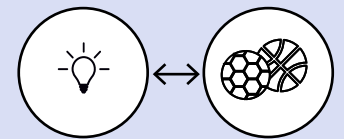
5. OOG VOOR GEDEELD
RUIMTEGEBRUIK EN
GEBRUIK DOORHEEN
DE DAG



6. EEN HOOFDRROUTE
RIJGT DE DIVERSE
DEELRUIMTEN AAN
ELKAAR

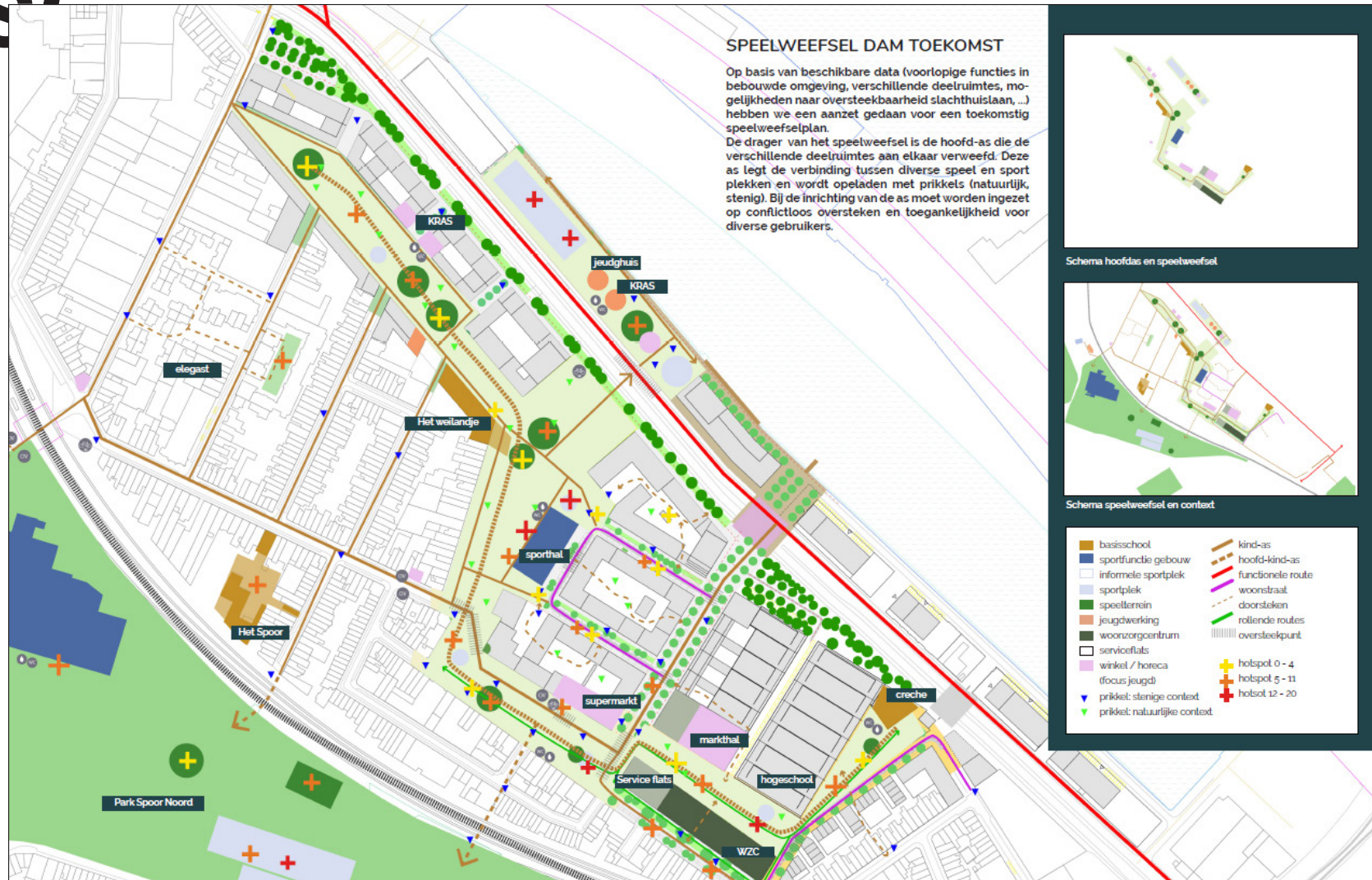


7. INTEGRATIE TUSSEN
PROJECTGEBIED EN
BESTAANDE WIJK



8. BALANS TUSSEN
FORMEEL EN OPEN
PROGRAMMA

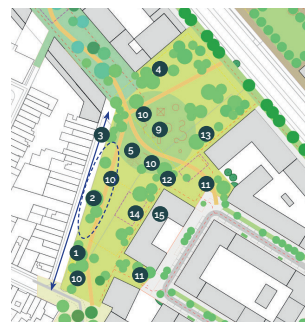
Speelweefsel toekomst



Ontwerp handvater

- specifieke ontwerpregels en voorbeelden, die rechtstreeks konden worden toegepast
- startpunt: deelruimtes met eigen ID (mee bepaald door ontwerpers)
- balans tussen sturen (prioriteiten benoemen) en openheid voor de ontwerper

2 KALVERWEI



SFEER
Samenkomen in het groen met de buurt. Met mooie speelplekken en met water en landschap als speelaanleidingen. Natuurinclusieve inrichting met lokale, zuiverende beplanting. Weide met ruimte voor informeel spel en buurt evenementen.

> Lokale referentie
zie Park Spoor Noord en Nachtegalenpark

Alle doelgroepen moeten hier naast elkaar een plek kunnen vinden doorheen de dag. Jongeren gaven tijdens de workshop aan dat indien hun moeders hier komen picknicken zij hier niet 'hun' plek van willen maken. Gekoppeld aan de sporthal en mits enige beschutting moet dit echter wel mogelijk zijn. Speciale aandacht voor ontmoetingsplekken vrouwen en meisjes

- Belangrijke schakel tussen Kalverpad, Kadepark en Lobroekplein.
- de verharde padenstructuur takt aan op de verschillende straten die uitgeven op de Kalverwei
- Deze zone grenst aan het deel van de wijk dat grotendeels behouden zal blijven.
- De belangrijkste functies (nog niet definitief) die grenzen aan de ruimte zijn de basisschool het Weilandje, de mogelijke locatie voor KRAS jeugdwerk en de toekomstige sporthal.



- type familiegerichte speelruimte
- type recreatief sporten
- type opengestelde gebouwen en aanpalende open ruimte
- type jongeren hot-spot
- Deze grote aaneengesloten ruimte heeft zowel gedefinieerde ruimte, zoals speelterreinen en sportvelden die ingericht zijn voor specifieke sporten, als ongedefinieerde ruimte.



- Inzetten op Eetbaar en speelbaar groen:** Fruitbomen, bessenstruiken, tamme kastanjesbomen enz. verhogen de aantrekkingskracht van een plek. Groen en natuurlijke materialen worden door kinderen vaak ingezet als reservoir voor allerlei spelletjes: - vruchten en 'plobessen' om mee te gooien of te schieten; - lange vruchten voor kleine constructies; - helikoptervruchten (esdoorn), zaaddoosjes (juffertje in 't-groen) en vliegpluizen (bijv. paardenbloem); ref. park spoor noord dennenbomen op bufferlandjes geven naast dennenappels ook een geur af.
- Reliëf inzetten** als buffer en spelement. Heuvels met bomen ter buffering van de

Weilandstraat ref. park spoor noord met hogere grassen en plek om te zitten speciale aandacht voor de inrichting van de Weilandstraat (zie type kinder-as)

- Ook moet er doordacht worden omgegaan met de inrichting rondom de toren van 22 verdiepingen zie Park Spoor Noord.



2 reliëf inzetten als buffer en speelheuvel

2 heuvel met olifantenpad PSN

5 plek -4 ref Nachtegalenpark Antwerpen

5 haag of reliëf als geborden speelplek voor -4j, PSN

9 ref Kaaien of Nachtegalenpark

6 petanque onder bomen

7 basket 3x3

8 skatespot

2 reliëf als zitlement

1 inzetten op beleefbaar groen

2 reliëf inzetten voor parcours



- Spelen**
- Formele speelplek in centrale zone op te delen in zone voor -4 en zone voor +4 (heeft te maken met valhoogte voor kinderen) referentie nieuw speelrelin aan de kaaien in Antwerpen.
 - 5 De plek voor de kleinsten moet goed zichtbaar blijven en een begrenzing hebben. Dit kan een haag zijn, plantenvakken, of reliëf van zocm hoog.
 - 5 Peuter- en kleuterzone: meerdere schommels, een draaimolen, duikelrekken en veerfiguren; zandspeeltafels en klimmogelijkheden.
 - 7 Keuze voor een zachte ondergrond zoals zand. In het ontwerp moet rekening worden gehouden met een 'uitloopzone' of overgang tussen gras en zand.
 - 8 Voorkeur voor toestellen met natuurlijk uitstraling in hout. In de enquête was de speelsculptuur Billy Holiday populair, dit moet zeker in samenspraak met speelcel van Stad Antwerpen, om te zien hoe de combi met speelaanleidingen tot compleet aanbod kan leiden.
 - Voorkeur voor slimme combinaties en geen aparte, solitaire toestellen.
 - De zone voor kinderen en tieners: een nieuwe Vliegende Hollander, kabelbaan, verschillende schommels, een draaitoestel, klimtorens, een schommelbed, een rolstoel/zit-carroussel, een uitgebreide klimspin.
 - Speelaanleiding natuurlijk: losse stenen, op de heuvels paaltjes
 - 10 Speelaanleiding stening: aan de doorgangen van de straten ronde platte elementen als overgang tussen stenige en zachte ondergrond. (ref park spoor noord)

- Spport**
- pannavoetbalveld
 - 12 zone voor outdoor gym
 - 13 een trapveldje op een open stuk gras met vaste goals gekoppeld aan sporthal
 - 14 de sporthal kan naast clubverband ook een cafetaria hebben gekoppeld aan de speeltuin en voorzieningen aanbieden (wvc, ...)
- Ondersteunende functies**
- nood aan elektriciteit vb voor spektakeldagen. Nu enkel mogelijk op Stuijvenberg plein, voor de mini-buitenspeeldagen.
 - plek voor jongeren voorzien aan de sporthal
 - Zitbanken met rugleuning voor ouderen

Toolkit kindvriendelijke ruimte 2018

Handboeken

2. BUURT- BELEVINGSSPEL

2018

Toolkit Kindvriendelijke Ruimte
Handleiding 2
Case: Schorenshof

LEUVEN

endeavour



Deze handleiding richt zich op de publieke ruimte die gebruikt wordt door kinderen van 0 tot 12 jaar als leefruimte van hun eigen woonomgeving. De output verschaft inzicht in de beleving van bestaande ruimtelijke contexten rond de eigen woning. Deze kennis kan zijn waarde hebben binnen de ontwikkeling of transformatie van publieke ruimte in een residentiële context.



Deze handleiding beschrijft een spel waarin de kinderen op een leuke en ongecompliceerde wijze hun woonomgeving mappen. De mapping biedt inzicht in de perceptie van de kinderen op de ruimte en de speel mogelijkheden zij hierin vinden. Hierin biedt het spel zowel lokale specifieke- als algemene kennis in het ruimtegebruik van de kinderen.



1. OVERZICHTS- HANDLEIDING

2018

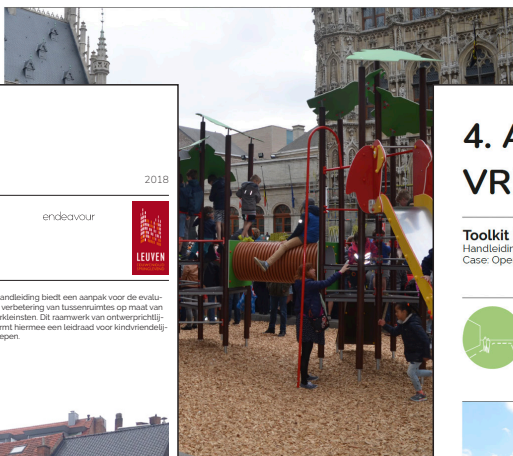
Toolkit Kindvriendelijke Ruimte
Handleiding 1

LEUVEN

endeavour



Deze eerste handleiding geeft een overzicht van het kader, de doelstellingen en de aanpak van deze studie uitgevoerd in opdracht van de afdeling Jeugd van de stad Leuven. Daarnaast omvat ze een overzicht van de ontwikkelde tools die samen de Toolkit Kindvriendelijke Ruimte opraken en een leeswijzer voor de andere handleidingen.



5. SCHOOLROUTESPEL

2018

Toolkit Kindvriendelijke Ruimte
Handleiding 5
Case: Schoolroutes Kessel-Lo

LEUVEN

endeavour



Deze tool wordt ingezet voor het mappen van de woonomgeving van kinderen en jongeren, waarin de school centraal staat. Afhankelijk van de afstand waarop de kinderen wonen Lov, de school, speelt dit spel zich af tussen de school van de wijk en de stad.



Deze handleiding beschrijft een spel om de bewegingen van kinderen tussen huis en school in kaart te brengen en hoe ze deze ervaren. Op deze manier kan de instrument belangrijke inzichten verschaffen voor het creëren van een veilige schoolomgeving.



6. RAAMWERK PEUTERRUIMTE

2018

Toolkit Kindvriendelijke Ruimte
Handleiding 6
Case: Binnenplaats Bibliotheek Tweebronnen, Museumtuin M & Museumspelstraat

LEUVEN

endeavour



Deze handleiding richt zich op de publieke tussenruimtes gelegen in het stadscentrum, die afgesloten kunnen worden op peuters en hun jonge ouders. De methode voor kindvriendelijke aanpakkingen is zo makkelijk voor alle soorten ruimtes, het ontwerpkader kan daarmee ook op klassieke speelruimten toegepast worden.



Deze handleiding biedt een aanpak voor de evaluatie en verbetering van tussenruimtes op maat van de allerkleinsten. Dit raamwerk van ontwerprichtlijnen vormt hiermee een leidraad voor kindvriendelijke ingrepen.



4. ACTIEPLAN VRIJPLAATSEN

Toolkit Kindvriendelijke Ruimte
Handleiding 4
Case: Open Gym en andere restruimte in Wilsbeek

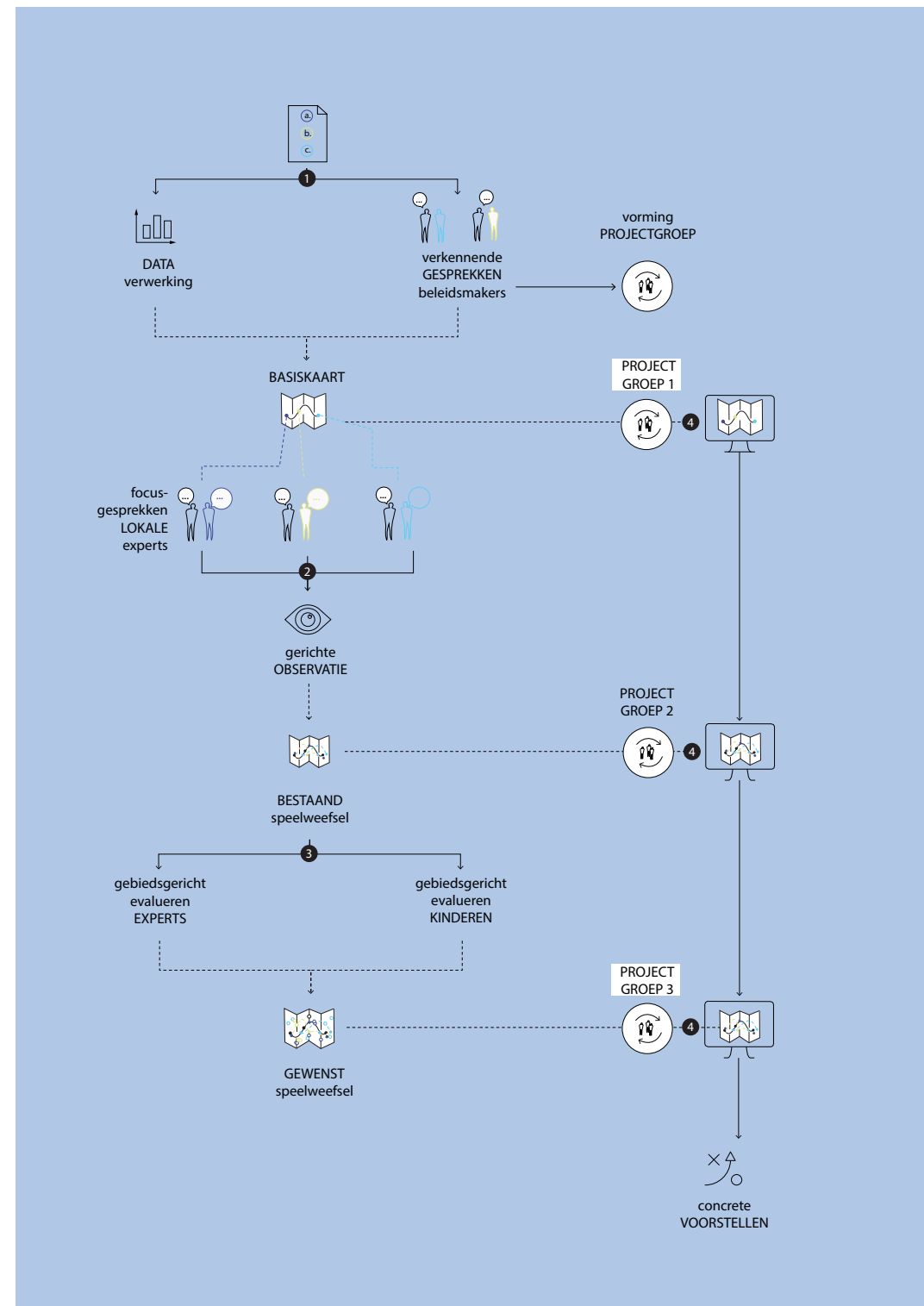


Deze handleiding spitst zich toe op 'restruimtes' of 'vrijgelegde' plekken, vaak in de marges van de stedelijke ontwikkelingen. Daarbij zoeken we in dit boekje die op een informele manier worden gebruikt en toegankelijk, waar jongeren of andere actieve Leuvenaars op eigen initiatief activiteiten een programma realiseren.



Proces

- vanuit afdeling Jeugd als de afdeling Ruimtelijk en Duurzaamheidsbeleid
- een ‘co-creatief actie-onderzoek’, waarin we samen met de stad op zoek gingen naar nieuwe instrumenten, analysetools en methodes om lokale kennis te capteren en delen
- gebruik output: bestaande cases, nieuwe projecte en pro-actief
- focus op concrete cases



Hoofd- stukken

– format: handleidingen han-
teerbaar voor verschillen-
de stadsdiensten



CASES



SCHORENSHOF WILSELE

De heraanleg van deze sociale woonwijk bood een uitgelezen kans om een spel te ontwikkelen om de subjectieve beleving van hun woonomgeving samen met kinderen in kaart te brengen.



NETWERK WILSELE-LEUVEN

In deze case-study onderzochten we de relatie tussen Wilsele en de binnenstad en hoe jongeren zich bewegen tussen beide en de verbindingen ervaren. Dit aan de hand van het ontwikkelen van een GPS-spel.



OPEN-GYM WILSELE

Aan de hand Open-Gym, een initiatief door jongeren zelf opgestart op een vergeten plek, onderzochten we het belang van dergelijke zelf-geïnitieerde plekken in de marges van de stedelijke ontwikkeling.



SCHOOLROUTES KESSEL-LO

Samen met de kinderen van lagere scholen De Regenboog en De Oogappel brachten we de bewegingen en ervaringen tussen thuis en school in kaart. Aan de hand van een dynamisch spel.



BIB TWEEBRONNEN & MUSEUM M

We onderzochten aan de hand van deze typerende voorbeelden het belang van beschermde 'tussenruimtes' voor ouders met jonge kinderen en welke ruimtelijke elementen een aangename plek creëren.



WINKELASSEN BINNENSTAD

We bestudeerden voor de centrale winkellussen in de binnenstad welke fysieke elementen bepalend zijn voor de kindvriendelijkheid. Dit vertaalden we in een observatie-methode.



STATIONSOMGEVING

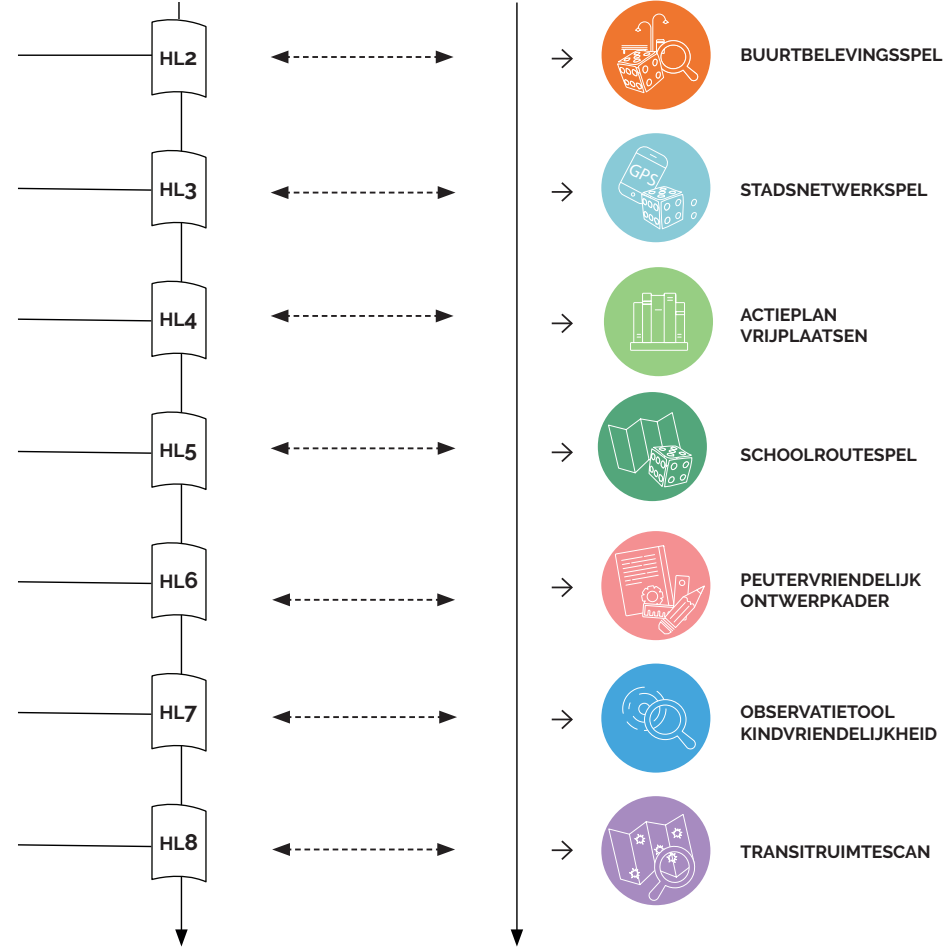
De stationsomgeving is een plek waar heel wat gebruikspatronen en flows samenkomen, dat kan zorgen voor conflicten indien de ruimte daar niet op is aangepast. We ontwikkelden een scan om conflicten in kaart te brengen.



TOOLS



WEBTOOL



OVERZICHTS
HANDLEIDING



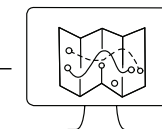
HL1



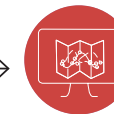
TOOLKIT KINDVRIENDELIJ-
KE RUIMTE



HL9

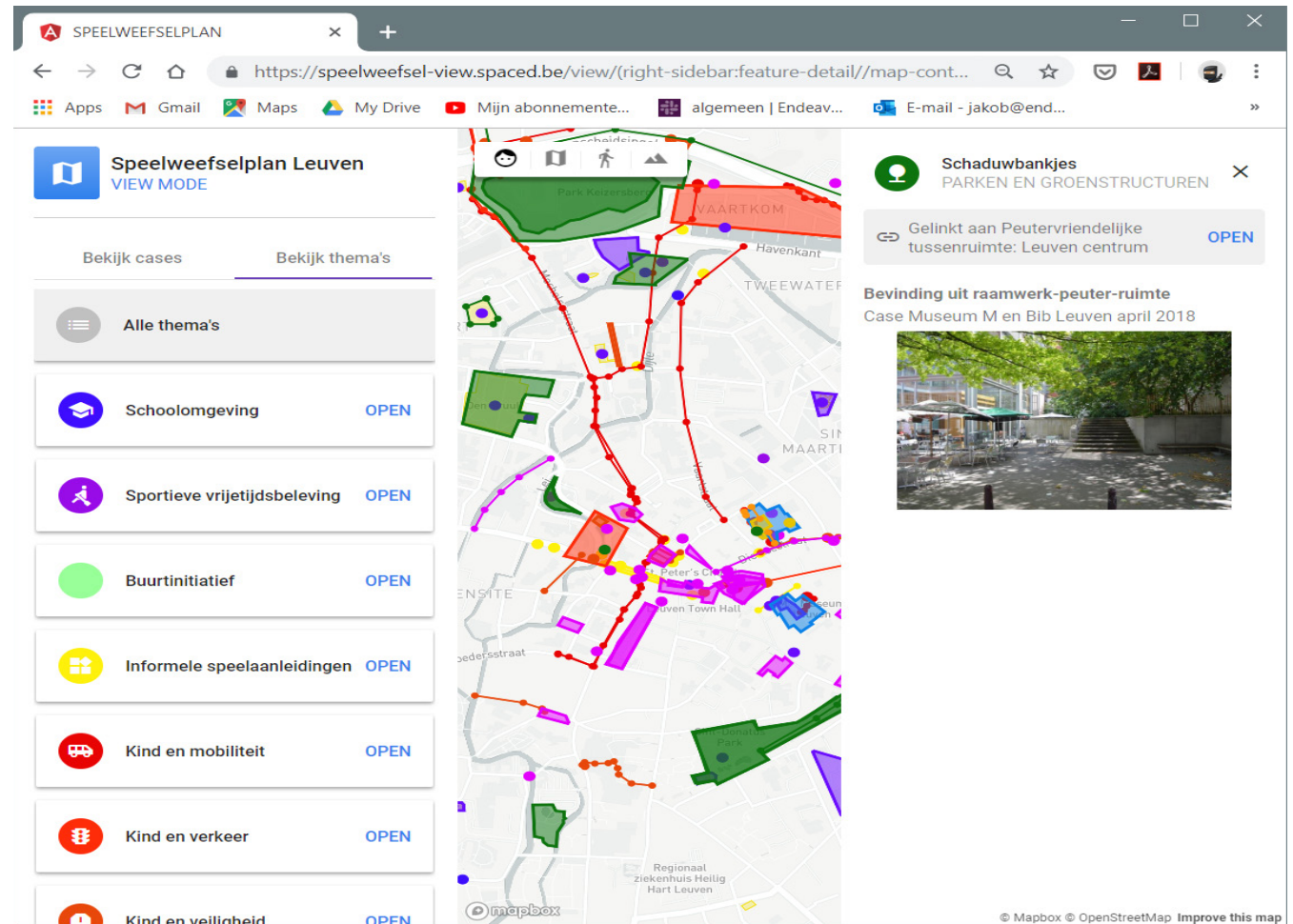


WEBTOOL



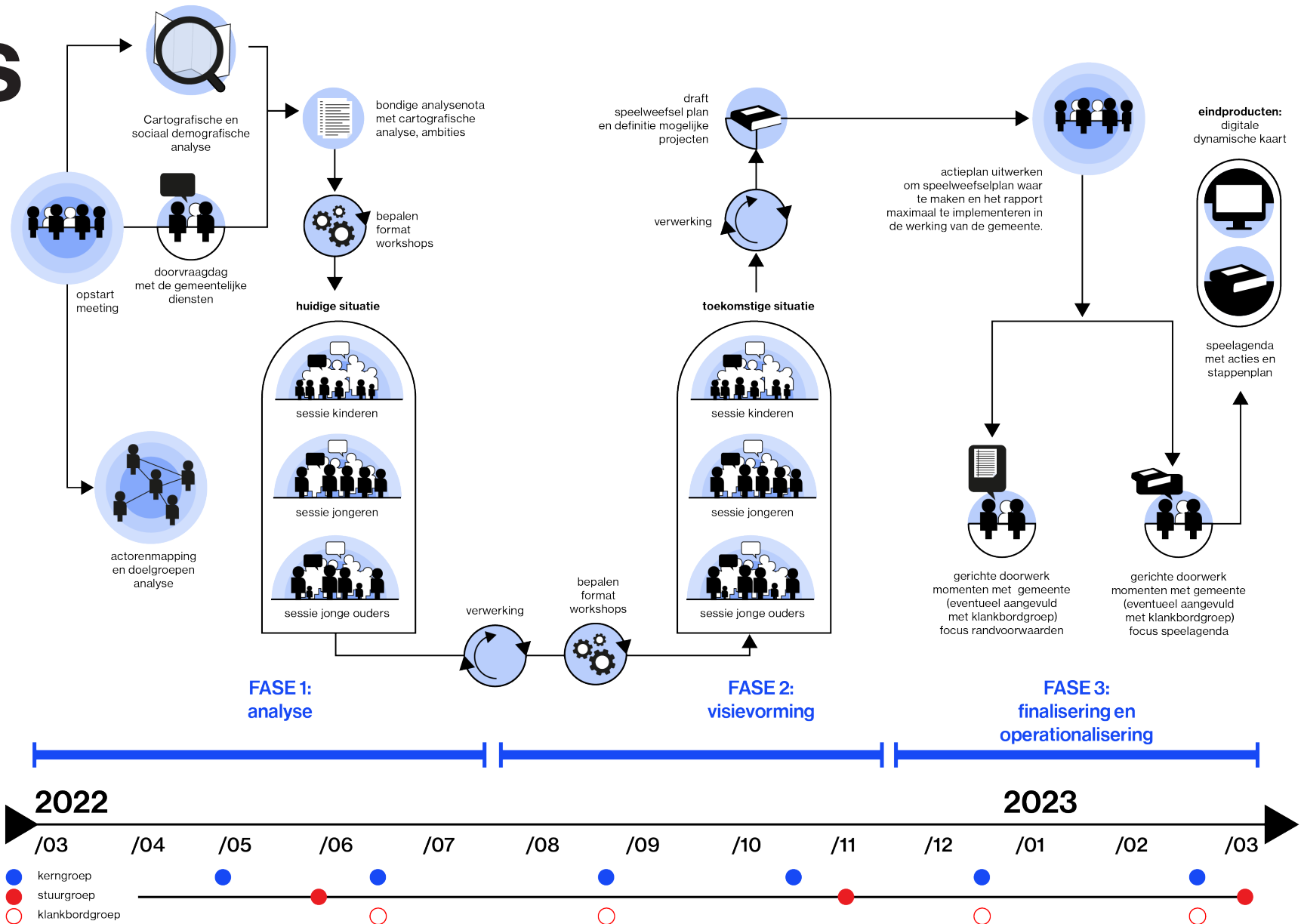
Webtool

- platform waar kennis en observaties over de kind- en jeugd vriendelijkheid van het stedelijke weefsel kunnen samengebracht worden op een gebruiksvriendelijke manier.
- uitwisseling van kennis, dagdagelijkse observaties op één plek samen te brengen, nieuwe samenwerkingsverbanden mogelijk te maken



Speelweefselplan Beerse 2022

Proces



Analyses

Speelweefsel

Beerse en Vlimmeren

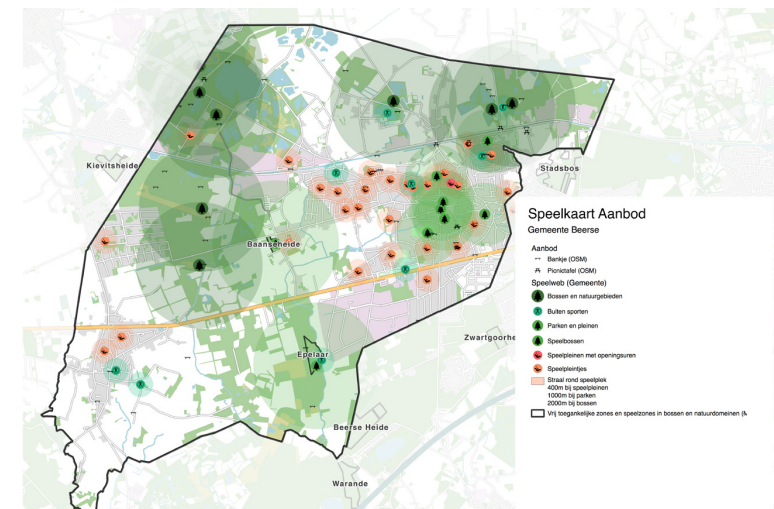
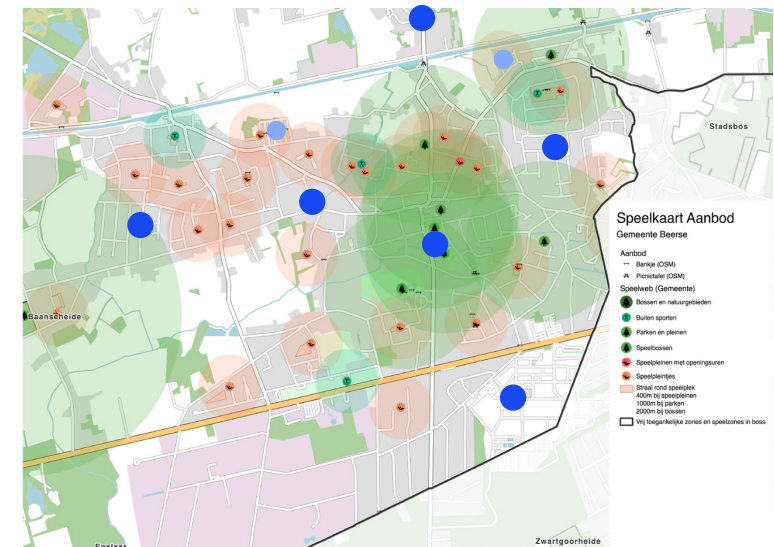
Verkenning

SPEELKAART

Aanbod

Bij het in kaart brengen van het bestaande speelaanbod valt het relatief grote aantal speelplekken en hun goede spreiding op.

Blinde vlekken Als we onderzoeken welke delen van de bebouwde kom geen nabijgelegen speelplein (op 400m), speelbos of park (1000m) of bos (2000m) hebben, zien we slechts een klein aantal blinde vlekken: het zuidelijke deel van de Bloemenwijk (bvb Tulpenstraat), en de buurt rond de Koningin Astridstraat en het centrale deel van de Houtse weg (**opmerkelijk: hier liggen wel een aantal speelpleinen vlakbij, maar deze zijn moeilijk bereikbaar door het ontbreken van trage verbindingen, hoewel daar potentieel voor is bijvoorbeeld langsheen de Grote Beek**). In het zuiden van Vlimmeren is er ook geen officiële speelinfrastructuur, enkel een veldje achter de school waarvan niet duidelijk is in hoeverre het wordt gebruikt. Ook in de residentiële wijken Hoge Bergen / Den Abt en 't Suydt / Vosselaarse Bergen / Akkerschoot hebben een aantal woningen geen speelplein in de onmiddellijke nabijheid (hoewel het bos hier wel vlakbij is). Het centrum van Beerse en de buurt Heilaar ten Noorden van het Kanaal en wijk van de Onze Lievevrouwstraat hebben (geen kleine speelpleinen maar) enkel parken en bossen in de nabijheid.



Speelweefsel
Beerse



Endeavour

Verkenning

11. Singel

OMSCHRIJVING

Wat vroeger de begraafplaats was, is vandaag een grasplein. Het is een populaire plek voor wandelaars met hond, maar ook voor jongeren die er graag rondhangen. Aan de noordelijke kerkbeukzijde vormt een verhard plein met zitelementen de toegangspoort naar het park vanuit het centrum.

Positieve punten

- Centraal gelegen
- Jongeren vinden hun weg hier naartoe

Negatieve punten

- oude begraafplaats (niet alles zal aanvaard worden)
- evenementenplein
- Weinig bomen en struiken
- Spanningen tussen leeftijdsgroepen, jongeren omschreven als 'hangjongeren'
- Geen duidelijk programma

REFLECTIE OP DE TOEKOMST

Deze plek biedt ruimte om kinderen en/of jongeren uit het centrum te ontvangen. Waarom 'hangen' jongeren hier en/of zorgen ze voor 'overlast'? Dit is een vraagstuk dat eerst opgelost moet worden.

Omwille van de centrale ligging in het centrum en de grote oppervlakte is dit een belangrijke plek om op in te zetten. Zowel de nabijheid van de lagere school als de horeca bieden kansen. De thema's ontmoeting en bezinning haken in op de spirituele context van de omgeving.

Doorvraagdag

Beerse Speelweefselplan Doorvraagdag

Korte kadering

De gemeente wenst te komen tot inzicht in het huidige speelweefsel bestaande uit knooppunten en verbindingen en een visie met concreet stappenplan voor de versterking van dit speelweefsel. De ingezetten moeten haalbaar zijn, breed (inter)juridisch, politiek draagvlak.

Endeavour is een bureau gespecialiseerd in sociaal-wetenschappelijk onderzoek en wordt voor deze opdracht ondersteund door cartograaf Manuel Clens. Als team geloven we dat een aanpak op maat van de doelgroepen (ook jonge kinderen tot ouders) is cruciaal met een aantal doordink-momenten met de gemeentelijke diensten die inhoud is om tot een relevant en uitvoerbaar werkveld afgesproken te komen dat hopelijk de gemeentelijke handreiking geeft om in de komende jaren stappen te zetten richting een sterk speelweefsel voor Beere.

Overlopen visie

Doel doorvraagdag

Het doel van een 'doorvraagdag' is om zo snel mogelijk zicht te krijgen op de relevante, huidige dynamiek en lopende plannen binnen de gemeente. We organiseren 4 groepsgesprekken van telkens ongeveer 10-20 min met de diverse diensten. Dit is niet te formaliseren, maar eerder een open gesprek dat wij voorbereiden met enkele gerichte vragen en kaartmateriaal. De bedoeling is dat we tijdens deze dag jullie perzpectief op het huidige speelweefsel meekrijgen. Waar zien jullie knooppunten, kansen en waar zijn er projecten gepland?

Zo leren we elkaar ook kennen, zijn jullie op de hoogte en komen we hopelijk tot een beter resultaat.

Wat verwachten we van jou?

We beseffen dat niet iedereen veel tijd heeft, bakijk volgende topics even vanuit je eigen expertise / dienst!

- Projecten: welke projecten lopen er / zijn er gepland met een impact op buurten / (overstroom) gebied en speelweefsel. Denk aan woonwijken, heraanleg publieke ruimte, nieuwe speelplaatsen, nieuwe wegen... ..
- Samen: hoe te het gebied met de achtergrondvragen? Wat is de speelplaats reeds gebruikt voor andere activiteiten maatschappelijk? Hoe is er veiligheid met oog op afritten en opstapen van kinderen?
- Mobiliteit: hoe is de veiligheid en toegankelijkheid van de huidige speelplaatsen? Waar zijn er voorstellen?
- Doelgroepen: wie speelt en sport er vandaag waar? Welke groepen zijn goed bediend en waar leren er ouders?

Planning

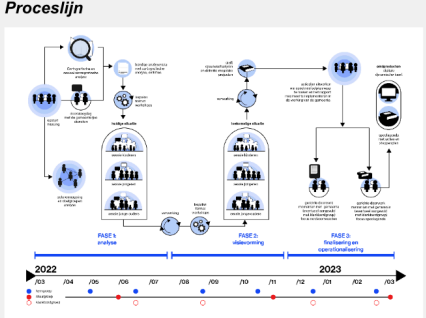
We beseffen dat niet iedereen veel tijd heeft, bakijk volgende topics even vanuit je eigen expertise / dienst!

Projecten: welke projecten lopen er / zijn er gepland met een impact op buurten / (overstroom) gebied en speelweefsel. Denk aan woonwijken, heraanleg publieke ruimte, nieuwe speelplaatsen, nieuwe wegen... ..

Samen: hoe te het gebied met de achtergrondvragen? Wat is de speelplaats reeds gebruikt voor andere activiteiten maatschappelijk? Hoe is er veiligheid met oog op afritten en opstapen van kinderen?

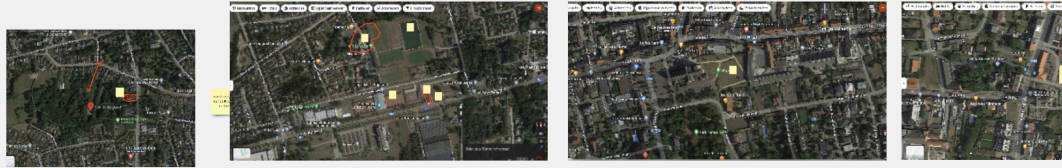
Mobiliteit: hoe is de veiligheid en toegankelijkheid van de huidige speelplaatsen? Waar zijn er voorstellen?

Doelgroepen: wie speelt en sport er vandaag waar? Welke groepen zijn goed bediend en waar leren er ouders?



Afgesproken data

- Doorvraagdag: 10:00 van 30-11-2022 tot 11:30 van 30-11-2022
- Locatie: Versterking speelweefsel en werkplaats + presentatie resultaten
- Doelgroep: 1000 van 30-11-2022
- Workshop 1: 10:00 maandag 30-11-2022
- Workshop 2: 10:00 dinsdag 01-12-2022
- Workshop 3: 10:00 woensdag 02-12-2022



Workshops

Jong in Beerse



PRAKTISCH:
Vrijdag 24 juni
in Den Beir
Voor iedereen
tussen 15 –22j
17u – 20.30u

Is er genoeg ruimte voor jongeren in Beerse? Hoe beweeg je je tussen je school en thuis? Waar spreek je af met vrienden?

Vrijdag 24 juni organiseren we een interactieve workshop met jongeren om na te denken over hoe we het leven in Beerse nog iets toffer kunnen maken.

Samen met de gemeente verzamelen we jullie wilde ideeën, zodat iedereen in Beerse een plek vindt. Schrijf je in via de qr-code.

Tot binnenkort!
Hanne, Jorik en Karolien
van participatiebureau
Endeavour

ps

de jeugddienst
trakteert op
croque-monsieurs
en een drankje

Workshop

Werksessie

- Indelen in 3 groepen
- Kennismakingsrondje
- Open gesprek op basis van het canvas
- Vertrekkende vanuit eigen expertise en ervaringen
- Mogelijke start = ingevulde fiches

- Hoe vertalen jullie een visie naar richtlijnen voor ontwerp?
- Welke kansen zien jullie / welke knelpunten?
- Welke rollen dienen er opgenomen te worden?
- Gebruiken jullie hier specifieke tools/ methodieken voor?
- ...

Werksessie

Hanne

- Jan (De Ambrassade)
- Hans (De Ambrassade)
- Steven (Stad Sint-Niklaas)
- Thomas (Jes)
- Zita (Bataljong)
- Tayfun (Scouts en gidsen Vlaanderen)
- Tine (Vlaamse dienst Speelpleinwerking)

Sophie

- Ariadne (De Ambrassade)
- Peter (De Ambrassade)
- Jelle (Stad Kortrijk)
- Jan (Ga voor Geluk)
- Jessica (JES)
- Jolijn (VНКJS&G)

Karolien

- Frédérique (De Ambrassade),
- Hannes (Stad Kortrijk)
- Lore (Ga voor Geluk)
- Niels (Free-Time),
- Ellen (Chirojeugd VL)
- Benedicte (Departement Cultuur, Jeugd en Media)

Generatie 2030, Antwerpen

